



# Samrådsunderlag

Undersökningssamråd

Hedeskoga Vindkraftpark

## Samrådsunderlag

Syftet med samrådsunderlaget är att det ska fungera som underlagsmaterial för undersökningssamråd, enligt 6 kap. 23–25 §§ miljöbalken, med Länsstyrelsen, kommunen och de enskilda som särskilt kan beröras.

Dokumentet har upprättats av: Håkan Hansson, Mimmi Gustafsson och Richard Söderlund, Orrön Energy Sweden AB

2024-04-30

## ADMINISTRATIVA UPPGIFTER

**Sökande:** Orrön Energy Sweden AB

**Organisationsnummer:** 556453–2819

**Postadress:** BOX 3041  
621 11 Visby

**Kontaktperson:** Projektledare  
Richard Söderlund  
richard.soderlund@orron.com  
+46 72 221 93 14

**Projekt:** Hedeskoga Vindkraftpark

**Kommun:** Ystads kommun

**Län:** Skåne län

**Fastigheter:** Hedeskoga 13:1

**SNI-kod:** 40.100 enligt 21 kap. 12 §  
miljöprövningsförordningen (2013:251)

# INNEHÅLLSFÖRTECKNING

<b>1.</b>	<b>INLEDNING</b> .....	<b>5</b>
<b>2.</b>	<b>TILLSTÅNDSPROCESSEN</b> .....	<b>6</b>
2.1.	UNDERSÖKNINGSSAMRÅD .....	6
2.2.	SAMRÅDSUNDERLAG .....	6
2.3.	SAMRÅDSREDOGÖRELSE .....	6
2.4.	BESLUT OM BETYDANDE MILJÖPÅVERKAN .....	7
2.5.	LITEN MILJÖKONSEKVENSBESKRIVNING (MKB) .....	7
2.6.	AVGRÄNSNINGSSAMRÅD .....	7
2.7.	MILJÖKONSEKVENSBESKRIVNING .....	8
2.8.	ANSÖKAN .....	8
<b>3.</b>	<b>VERKSAMHETEN</b> .....	<b>9</b>
3.1.	VINDKRAFTPARKEN OCH PROJEKTFÖRUTSÄTTNINGAR .....	9
3.2.	VINDKRAFTVERKEN .....	9
3.3.	HINDERMARKERING .....	10
3.4.	VÄGAR, KRANPLATSER OCH UPPLAGSPLATSER .....	10
3.5.	ELNÄTSANSLUTNING .....	11
3.6.	ENERGIPRODUKTION & VINDFÖRHÅLLANDEN .....	11
3.7.	PLANERADE ÅTGÄRDER.....	11
<b>4.</b>	<b>OMRÅDESBESKRIVNING</b> .....	<b>12</b>
4.1.	LANDSKAPET .....	12
4.2.	RIKSINTRESSEN.....	13
4.3.	KOMMUNAL PLANERING .....	15
4.4.	SKYDDADE OMRÅDEN .....	16
4.5.	NATURMILJÖ .....	17
4.6.	FLORA OCH FAUNA .....	18
4.7.	KULTURMILJÖ.....	19
4.8.	FRILUFTSLIV.....	20
4.9.	AREELLA NÄRINGAR .....	20
4.10.	NÄRBOENDE.....	20
<b>5.</b>	<b>MILJÖKONSEKVENSER</b> .....	<b>21</b>
5.1.	ANDRA INTRESSEN .....	21
5.2.	ANDRA VINDKRAFTSPROJEKT .....	21
<b>6.</b>	<b>PLANERING OCH TIDPLAN</b> .....	<b>22</b>
	<b>LITTERATUR OCH LÄNKAR</b> .....	<b>23</b>
	<b>FÖRTECKNING ÖVER BILAGOR</b> .....	<b>24</b>

## SAMMANFATTNING

Verksamhetsutövaren, Orrön Energy Sweden AB, bedriver verksamhet med en gruppstation bestående av två vindkraftverk inom fastigheten Hedeskoga 13:1, Ystads kommun. Befintligt tillstånd gäller till och med 2028-12-31. Verksamhetsutövaren avser nu att förlänga verksamheten genom att söka nytt tillstånd för att fortsätta driva en resurseffektiv och hållbar vindkraftpark, inom den befintliga lokaliseringen. Genom att förlänga livslängden på vindkraftparken uppnås ett fortsatt effektivt nyttjande av resurser bidrar därmed till en miljövinst i form av förnybar elproduktion.

EU:s förordning 2022/2577 avser påskynda utbyggnaden av förnybar energi. Detta innebär att tillståndsprocessen behöver påskyndas och underlättas när det gäller uppgradering av befintliga anläggningar. Förordningen lyfter fram att en snabb utbyggnad av förnybara energikällor kan bidra till att begränsa den rådande energikrisens effekter genom att utgöra ett försvar mot Rysslands agerande. Uppgradering av kraftverk för förnybar energi är ett alternativ för att snabbt öka produktionen med minsta möjliga påverkan på infrastruktur och miljön. För uppgraderingar med en produktionsökning under 15 %, gäller en maximal tidsfrist på tre månader för tillståndsförfarandet samt alla miljökonsekvensbedömningar. Vidare bör miljökonsekvensbedömning eller prövning av behovet av en miljökonsekvensbedömning begränsas till de potentiella betydande konsekvenserna av ändringen eller utvidgningen i jämförelse med det ursprungliga projektet.

Verksamhetsutövaren avser att undersöka möjligheterna och förutsättningarna gällande optimering av energiproduktion från den befintliga vindkraftparken som kan göras med "life extension" som kan tillhandahållas från leverantören för att livstidförlänga driften av befintliga vindkraftverk. Tillståndet som givits har en ovanligt kort tillståndstid (22 år) och det medför nu att en förlängning är nödvändig för fortsatt drift av vindkraftparken aktualiseras. Det bedöms inte finns några tydliga yttre omständigheter som skulle förhindra en förlängning av verksamheten. Vindkraftverken kan utan "life extension" fortsätta drivas i minst 10 år och med en "life extension" det vill säga, utbyte av vitala delar fortsätta drivas i 30 år. Vindkraftverken har en höjd av 100 meter och en effekt på 2,3 MW vardera. Produktionen från vindparken är god med en årlig produktion på cirka 5 GWh per verk.

Föreliggande samrådsunderlag utgör ett underlagsmaterial för undersökningssamråd, enligt 6 kap. 23-25 §§ miljöbalken, med Länsstyrelsen, kommunen och de enskilda som särskilt kan beröras. Undersökningssamrådet syftar till att utreda om verksamheten kan antas medför betydande miljöpåverkan.

Gruppstationen ligger utanför områden som berörs av totalförsvarets riksintresse enligt 3 kap. 9 § miljöbalken samt bedöms vara förenliga med övriga riksintressen enligt kap. 3 och 4 miljöbalken. Övergripande planer, översiktsplanen och den fördjupade översiktsplanen bedöms vara förenliga med verksamheten. Det finns ingen detaljplan eller områdesbestämmelser som reglerar markanvändningen i området vid gruppstationen.

Bjersjöholms ädellövskog, som helhet skyddas genom naturreservat, samt i mindre delar även genom Natura 2000, ligger i nära anslutning till gruppstationen. Vidare finns det inom 5 kilometer från gruppstationen några skyddade områden som avser landskapsbildsskyddsområden, naturreservat samt vattenskyddsområde. Bolaget bedömer att planerade åtgärder kan utföras utan att skada skyddade områden. Då gruppstationen redan är etablerad så bedöms den potentiella påverkan på faunan härröra från driften av anläggningen. Det är framför allt fåglar och fladdermöss som riskeras att påverkas i driftsfasen. Bolaget planerar att utföra inventering avseende rovfåglar och fladdermöss.

Inga fornminnen, kulturmiljöer eller byggnadsminnen finns i anslutning till gruppstationen. Det finns andra intressen och markanvändning i anslutning till gruppstationen. Bolaget kommer att utreda förutsättningar gällande andra intressen och markanvändning. Påverkan på bostäder och boendemiljön i området kommer att utredas för gruppstationen samt kumulativt med andra vindkraftparker.

# 1. INLEDNING

Verksamhetsutövaren, Orrön Energy Sweden AB, bedriver verksamhet med en gruppstation bestående av två vindkraftverk inom fastigheten Hedeskoga 13:1, Ystads kommun. Den pågående verksamheten bedrivs enligt tillstånd DNR 551-37856-05. Befintligt tillstånd gäller till och med 2028-12-31. Verksamhetsutövaren avser nu att förlänga tillståndet för att fortsätta driva en resurseffektiv och hållbar vindkraftpark, inom den befintliga lokaliseringen. Genom att förlänga livslängden på vindkraftparken uppnås ett fortsatt effektivt nyttjande av resurser bidrar därmed till en miljövinst i form av förnybar elproduktion.

Landbaserad vindkraftskapacitet på cirka 38 000 MW uppskattas nå slutet av sin normala 20-åriga drifttid mellan 2021 och 2025. Att avveckla denna kapacitet i stället för att uppgradera skulle leda till en betydande minskning av den nuvarande installerade kapaciteten för förnybar energi, vilket därmed ytterligare skulle komplicera det kritiska läget på energimarknaden. Att omedelbart förenkla och påskynda tillståndsförfarandena för uppgradering är avgörande för att kapaciteten för förnybar energi i unionen ska kunna upprätthållas och öka. I detta syfte införs genom denna förordning (2022/2577) ytterligare åtgärder i syfte att ytterligare rationalisera tillståndsförfarandet för uppgradering av projekt för förnybar energi. I synnerhet bör den längsta tidsfrist på sex månader som är tillämplig på tillståndsförfarandet för uppgradering av projekt för förnybar energi omfatta alla relevanta miljökonsekvensbedömningar. Sex månaders tidsfrist gäller för projekt med över 15 % produktionsökning, medan mindre projekt tillämpas en tidsfrist på endast tre månader.

När en uppgradering av en anläggning för förnybar energi, eller en uppgradering av tillhörande nätinfrastruktur som är nödvändig för att integrera förnybar energi i elsystemet, är föremål för en miljökonsekvensbedömning eller prövning av behovet av en miljökonsekvensbedömning bör denna dessutom begränsas till de potentiella betydande konsekvenserna av ändringen eller utvidgningen i jämförelse med det ursprungliga projektet. Förnybara energikällor ska antas vara av övervägande allmänintresse och av vikt för människors hälsa och säkerhet vid avvägningen av rättsliga intressen i det enskilda fallet vid tillämpning av särskilda direktiv och i vissa fall även ge möjlighet att undanta projekt för förnybar energi från miljökonsekvens- och artskyddsbedömningar.

Föreliggande samrådsunderlag utgör ett underlagsmaterial för undersökningssamråd, enligt 6 kap. 23-25 §§ miljöbalken, med Länsstyrelsen, kommunen och de enskilda som särskilt kan beröras. Syftet med undersökningssamrådet är att utreda och behandla frågan om verksamheten kan antas medföra en betydande miljöpåverkan.

## 2. TILLSTÅNDSPROCESSEN

### 2.1. UNDERSÖKNINGSSAMRÅD

Undersökningssamråd ska genomföras med Länsstyrelsen, kommunen och de enskilda som särskilt kan beröras. Med enskilda som kan bli särskilt berörda avses framför allt närboende. Syftet med undersökningssamrådet är att utreda och behandla frågan om verksamheten kan antas medföra en betydande miljöpåverkan. Det innebär att samrådet bland annat behöver handla om verksamhetens eller åtgärdens lokalisering, omfattning, utformning och miljöpåverkan. Vidare ger undersökningssamrådet även de olika samrådsparterna tidig kunskap om planerna och möjlighet att påverka inriktningen på verksamheten eller åtgärden.

Vissa verksamheter ska alltid antas medföra betydande miljöpåverkan, enligt 6 § miljöbedömningsförordningen. Vindkraftsprojekt kräver sedvanligt miljötillstånd enligt 9 kap. miljöbalken, härafter MB, samt medför vanligtvis betydande miljöpåverkan. Verksamhetsutövaren kan själv göra bedömningen att betydande miljöpåverkan kan antas, initialt i en tillståndsprocess, och därmed direkt fokusera på ett avgränsningssamråd.

### 2.2. SAMRÅDSUNDERLAG

Inför undersökningssamrådet ska verksamhetsutövaren ta fram ett samrådsunderlag. Det är verksamhetsutövarens ansvar att underlaget sprids till samrådskretsen och att samrådsparterna får del av underlaget. Underlaget ska bland annat innehålla uppgifter om verksamheten och dess lokalisering. Uppgifter ska också finnas om bland annat berörd miljö och miljöeffekter. Dessa innehållskrav innebär att verksamhetsutövaren behöver inleda ett utredningsarbete i undersökningsskedet.

Ett samrådsunderlag behöver inte bestå av ett och samma dokument utan underlaget kan kompletteras under tiden som samråd genomförs.

I avgränsningssamrådets samrådsunderlag, som avser betydande miljöpåverkan, ska uppgifterna vara av den omfattning och detaljeringsgrad som behövs för att ta ställning till vilken omfattning och detaljeringsgrad miljökonsekvensbeskrivningen bör ha.

### 2.3. SAMRÅDSREDOGÖRELSE

När undersökningssamrådet är avslutat ska verksamhetsutövaren redogöra för hur samrådet genomförts. Det är inte reglerat i lagstiftningen vad samrådsredogörelsen ska innehålla men lämpligt innehåll, enligt Naturvårdsverkets rekommendation, avser följande:

- Vilka som bjudits in, hur de fått inbjudan och vilken information de fått ta del av
- Redovisning av framförda synpunkter och verksamhetsutövarens ställningstaganden och förslag med anledning av synpunkterna. Det bör vara tydligt vilka eventuella förändringar av verksamhetsutövarens ursprungliga planer, som planeras med anledning av framförda synpunkter.
- Eventuella ställningstaganden från tillsynsmyndigheten, enskilda berörda eller andra om den planerade verksamheten ska antas medföra en betydande miljöpåverkan
- Eventuell förändrad bedömning av om verksamheten kan antas innebära betydande miljöpåverkan. Undersökningssamrådet kan innebära att verksamhetsutövaren får nya

kunskaper om miljöförhållanden eller miljöeffekter. Det kan i sin tur leda till att verksamhetsutövaren ändrar sin bedömning om betydande miljöpåverkan från vad som redovisats i samrådsunderlaget.

Samrådsredogörelsen ska lämnas till Länsstyrelsen som underlag för beslut gällande betydande miljöpåverkan.

## **2.4. BESLUT OM BETYDANDE MILJÖPÅVERKAN**

Undersökningsskedet/samrådet avslutas genom att Länsstyrelsen fattar beslut avseende betydande eller icke betydande miljöpåverkan gällande verksamheten eller åtgärden. Beslutet är avgörande för om en specifik miljöbedömning ska göras eller inte göras.

## **2.5. LITEN MILJÖKONSEKVENSBESKRIVNING (MKB)**

Vid beslut angående icke betydande miljöpåverkan kan en liten miljökonsekvensbeskrivning utgöra prövningsunderlaget. En liten MKB ska vara mindre omfattande än den MKB som tas fram för verksamheter och åtgärder med betydande miljöpåverkan. Emellertid ska en liten MKB göra det möjligt att bedöma de väsentliga miljöeffekterna. Även om underlaget ska vara enklare än den mer formaliserade MKB:n som tas fram inom ramen för en specifik miljöbedömning, har en liten MKB samma funktion som en fullskalig MKB och ska fungera som beslutsunderlag.

En liten MKB ska enligt 6 kap. 47 § MB innehålla:

- de upplysningar som behövs för att det ska vara möjligt att bedöma verksamhetens eller åtgärdens väsentliga miljöeffekter, och
- samrådsredogörelse

Det är inte närmare preciserat i lagtext vad en liten MKB ska innehålla. Verksamhetsutövaren är därför friare att anpassa underlaget utifrån vilka miljöeffekter som den planerade verksamheten förväntas medföra. För att hitta en lämplig omfattning och detaljeringsgrad för en liten MKB bör verksamhetsutövaren utgå från Länsstyrelsens beslut om betydande miljöpåverkan. Det som i beslutet har angetts tala för och emot att verksamheten ska antas medföra betydande miljöpåverkan ger vägledning för avgränsningen av en liten MKB.

Inom processen med framtagande av en liten MKB finns färre formella krav på processen, i jämförelse med verksamheter eller åtgärder som kan antas medföra betydande miljöpåverkan. Det finns endast krav på undersökningssamråd och avgränsningssamråd behöver inte genomföras.

## **2.6. AVGRÄNSNINGSSAMRÅD**

Syftet med avgränsningen är att miljökonsekvensbeskrivningen ska få lämplig omfattning och detaljeringsgrad. Genom en lämplig avgränsning kan miljöbedömningen fokuseras på de miljöaspekter som är relevanta. Utredningsresurser läggs därigenom på rätt områden och miljökonsekvensbeskrivningens omfattning kan begränsas så att dokumentet inte omfattar onödiga beskrivningar.

Verksamhetsutövaren ska genomföra avgränsningssamrådet tillsammans med Länsstyrelsen, tillsynsmyndigheten och de enskilda som kan antas bli särskilt berörda av verksamheten eller åtgärden. Samrådet ska också utföras med de övriga statliga myndigheter, de kommuner och den allmänhet som kan antas bli berörda av verksamheten eller åtgärden. Samrådskretsen är bredare

i avgränsningssamrådet än vid undersökningssamrådet. Undersökningssamråd och avgränsningssamråd kan genomföras samordnat.

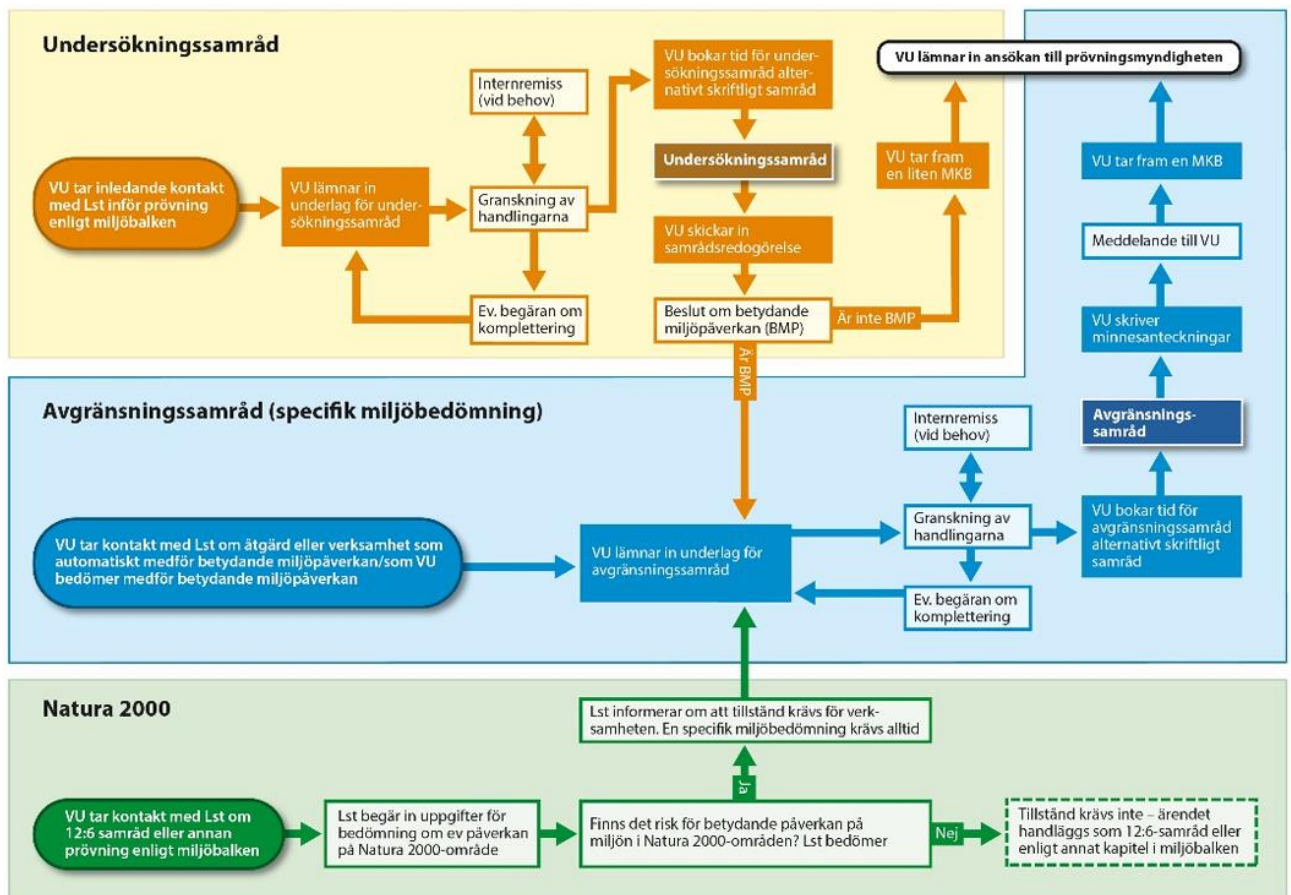


Bild 1. Visar processen gällande undersöknings-, avgränsningssamråd med miljöbedömning.

## 2.7. MILJÖKONSEKVENSBESKRIVNING

Under avgränsningssamrådet ska innehållet i kommande miljökonsekvensbeskrivning diskuteras, till exempel vilka bransch- och platspecifika frågor och krav ska belysas i miljökonsekvensbeskrivningen. Miljökonsekvensbeskrivningen ska ha den omfattning och detaljeringsgrad som behövs. Det är angeläget att lyfta fram den betydande miljöpåverkan och inte låta miljökonsekvensbeskrivningen bli så voluminös att kärnfrågorna försvinner i miljöbalken 6 kap. 35 § anges vad miljökonsekvensbeskrivningen ska innehålla.

Miljökonsekvensbeskrivningen lämnas in tillsammans med ansökan.

## 2.8. ANSÖKAN

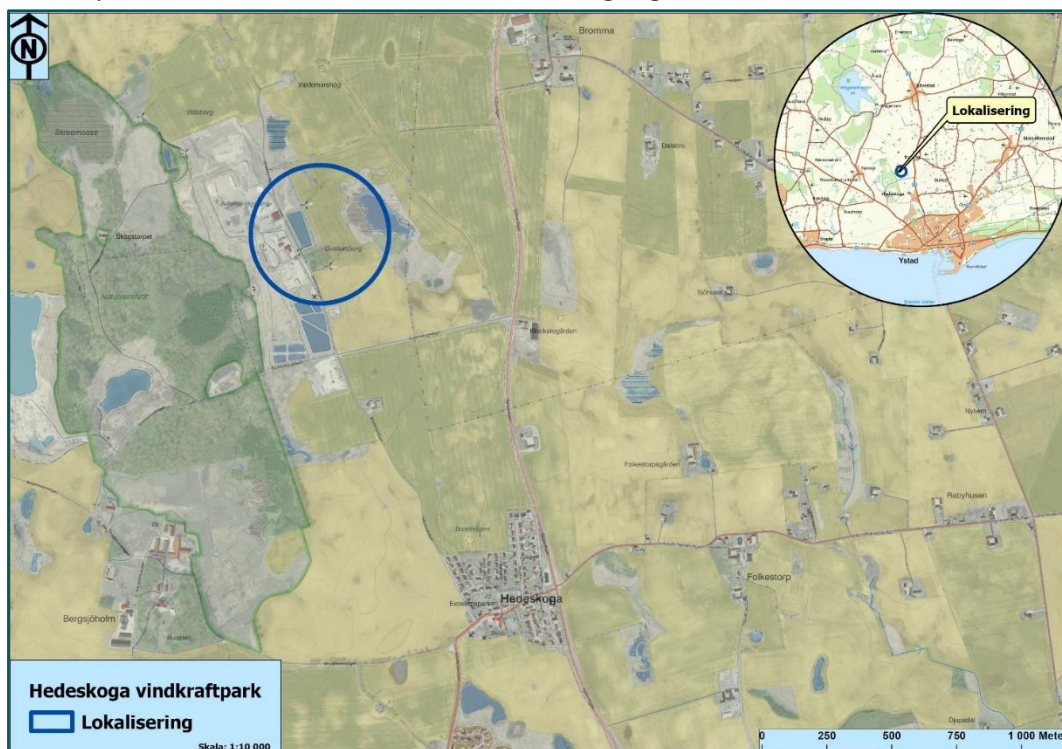
Miljökonsekvensbeskrivningen utgör en del av ansökan. Ansökan är ett fristående dokument med bilagor, till exempel miljökonsekvensbeskrivning. I övrigt bör ansökan innehålla uppgifter såsom administrativa uppgifter, eventuella tidigare beslut och tillstånd, yrkanden, åtaganden och förslag till skyddsåtgärder, förslag till övervakning och kontroll av verksamheten, teknisk beskrivning. Därutöver beskriva bästa möjliga teknik, olika alternativ, uppgifter avseende utsläpp till mark och vatten, hushållnings- och kretsloppsfrågor samt lokaliseringstudering i de fall verksamheten kan antas medför betydande miljöpåverkan.



## 3. VERKSAMHETEN

### 3.1. VINDKRAFTPARKEN OCH PROJEKTFÖRUTSÄTTNINGAR

Verksamhetsutövaren bedriver verksamhet med en gruppstation bestående av två vindkraftverk inom fastigheten Hedeskoga 13:1, i Ystads kommun, se *Karta 1*. Platsen har visat sig vara tillfredställande och en väl fungerande lokalisering. Lokaliseringen kommer inte att ändras och verkens position kommer att förbli desamma vid förlängning av verksamheten.



*Karta 1. Översiktsskarta med lokalisering av Hedeskoga Vindkraftpark.*

De projektspecifika förutsättningarna nedan gör projektet fördelaktigt att uppgraderas och fortsätta drivas:

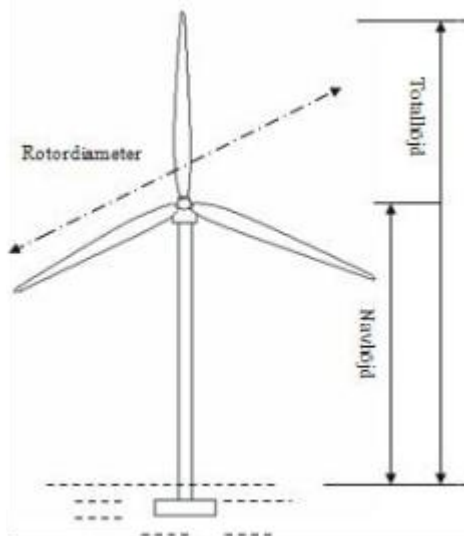
- Krav på tekniskt och ekonomiskt fullgod lösning
- Hänsyn till intilliggande bostadsfastigheter gällande ljud och skugga
- Hänsyn till natur - och kulturvårdsintressen
- Teknisk infrastruktur finns på platsen: vägar, uppställningsplatser, elnätsanläggningar, med mera
- Förenligt med gällande riksintressen och översiktsplan
- Hänsyn till uppförda vindkraftparker i närområdet
- Vindförhållandena är goda i området

### 3.2. VINDKRAFTVERKEN

Vindkraftverk omvandlar vindenergin till elektricitet. Ett vindkraftverk är normalt i drift vid vindhastigheter omkring 3-25 m/s, vid riktigt höga vindhastigheter stängs verket av automatiskt på grund av säkerhetsskäl. Det finns många tillverkare av vindkraftverk och varje tillverkare har flera olika modeller med olika storlek på rotor och höjd på tornen. Den utvinningsbara kraften är direkt proportionell mot rotorbladens svepta yta. Ju större rotor, desto mer av vindens rörelseenergi kan

omvandlas och desto högre produktion. Gruppstationen omfattar i dag två Enercon E70 vindkraftverk, med effekten 2,3 MW vardera. Vindkraftverken har en totalhöjd av 100 meter och är placerade med ett avstånd om cirka 250 meter från varandra.

Driften avses pågå i cirka 30 år och en avveckling eller utbyte till modernare vindkraftverk kan ske inom denna period.



Figur 1. Visar olika mått för ett vindkraftverk.

### 3.3. HINDERMARKERING

Vid uppföring av ett föremål som har en höjd av 45 meter eller högre över mark- eller vattenytan ska föremålet markeras enligt Transportstyrelsens föreskrifter (TSFS 2020:88) -Transportstyrelsens föreskrifter och allmänna råd om markering av föremål som kan utgöra en fara för luftfarten och om flyghinderanmälan. Transportstyrelsens föreskrift (TSFS 2020:88) ska vara uppfylld 2025-12-31. Detta innebär:

- Ett vindkraftverk som inklusive rotorn i sitt högsta läge har en höjd av 45 - 150 meter över mark- eller vattenytan ska markeras med vit färg och vara försett med medelintensivt (2 000 candela) rött blinkande ljus på nacellen (maskinhuset).
- Ett vindkraftverk som inklusive rotorn i sitt högsta läge har en höjd som är mellan 110 och 150 meter över mark- eller vattenytan får som alternativ till medelintensivt rött blinkande ljus förses med högintensivt vitt blinkande ljus under skymning, gryning och mörker.

Enligt äldre föreskrifter från Transportstyrelsen har det tidigare funnits möjlighet att ställa ned ljusstyrkan till som lägst 200 candela nattetid. Detta tillämpas fortfarande i många vindkraftsparker byggda före 2020. Den pågående verksamheten innebär att vindkraftverken är hindermarkerade dygnet runt med fast lågintensiv röd hinderbelysning. Anpassningen till gällande föreskrifter Från Transportstyrelsen, senast 2025-12-31, innebär att vindkraftverken ska förses med medelintensivt blinkande rött ljus.

### 3.4. VÄGAR, KRANPLATSER OCH UPPLAGSPLATSER

Invid vart och ett av vindkraftverken finns sen tidigare uppställningsplats för mobilkran som kommer användas vid väsentliga åtgärder såsom byte av delar till vindkraftverken. Även befintligt

vägnät kommer att användas. I det fall markåtgärder krävs för verksamheten, kommer de i möjligaste mån begränsas till marken som redan tas i anspråk av befintlig infrastruktur.

### **3.5. ELNÄTSANSLUTNING**

Befintlig elnätsanslutning är på plats och behöver inte uppgraderas.

### **3.6. ENERGIPRODUKTION & VINDFÖRHÅLLANDEN**

Vindtillgången är den viktigaste parametern för etablering av vindkraft. Kusten och fjällen samt vissa inlandsområden har de bästa vindtillgångarna enligt den kartläggning av vindpotentialen över Sverige som gjorts av Uppsala universitet. Denna vindkartering, enligt den så kallade MIUU-modellen, visar att området har mycket goda vindresurser. Vindkarteringen indikerar en årlig medelvindhastighet inom området på drygt 8,5 m/s på 110 meters höjd över marken. Vindens energiinnehåll är proportionellt mot hastigheten i kubik vilket betyder att om vindhastigheten fördubblas, ökar energin åtta gånger. En liten ökning i vindhastighet ger alltså en stor förändring i den energi som kan tillvaratas, vilket gör att det bästa vindläget alltid eftersträvas vid en vindkraftsetablering.

Energiproduktionen från vindparken är cirka 5 GWh/år per turbin, totalt cirka 10 GWh/år. Denna energimängd motsvarar energiförbrukningen för drygt 250 villor (20 000 kWh/villa/år) eller hushållsel för 1 000 villor (5 000 kWh/villa/år) baserat på ett svenskt genomsnittshus.

Hedeskoga Vindkraftpark bidrar för närvarande med en minskning av koldioxidutsläpp med 900 ton/år jämfört med de utsläpp som den nordiska elproduktionen bidrar till i dag (cirka 90 g koldioxid per kWh)<sup>1</sup>.

### **3.7. PLANERADE ÅTGÄRDER**

Löpande kontroll och underhåll av vindkraftverken förlänger drifttiden samt optimerar energiproduktionen. Följande mer väsentliga åtgärder bedöms utföras vid förläning av den pågående verksamheten:

- Byte av blad
- Byte av växellåda
- Byte av generator
- Återkommande kontroll av torn och fundament

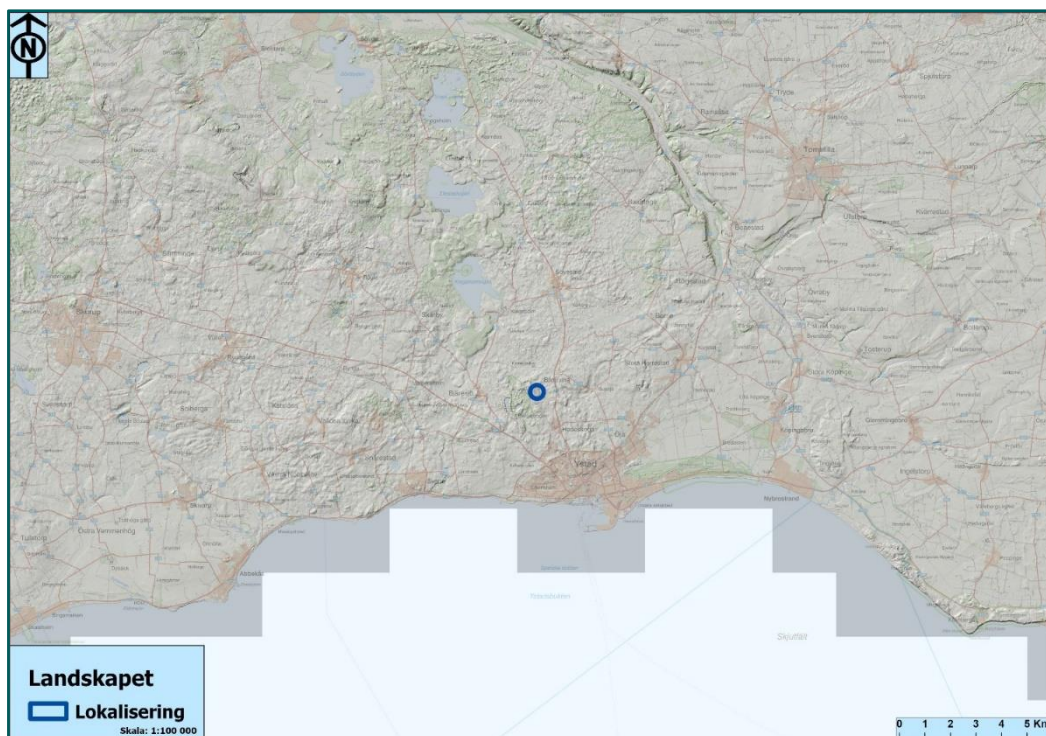
Bladinspektioner utförs med årlig löpande kontroll. Reparationer utförs vid behov och större skador kan innebära att ett byte aktualiseras. Under kommande 20 årsperiod är det sannolikt att bladen kommer att bytas ut. Växellådan genomgår löpande kontroller där oljekontroller indikerar behov av reparation. Om en större skada förekommer på växellådans lager kan detta innebära att ett byte av växellådan sker. Under kommande 20 årsperiod är det sannolikt att växellådan kommer att bytas ut. Kontroll av generatorer utförs med årlig löpande kontroll. Reparationer utförs vid behov och större skador kan innebära att ett byte aktualiseras. Under kommande 20 årsperiod är det sannolikt att generatorer kommer att bytas ut.

---

<sup>1</sup> Sandgren & Nilsson, 2021

## 4. OMRÅDESBESKRIVNING

### 4.1. LANDSKAPET



Karta 2. Visar landskapet omkring lokaliseringen.

Gruppstationen är uppförd i ett område som ligger cirka 70 meter över havet och omges av ett relativt flackt och öppet jordbrukslandskap. Speciellt utmärkande egenskaper är backlandskapet med kullar och dalar, med småbiotoper såsom alléer, åkerholmar samt trädgårdar/parker. Det omgivande landskapet hyser en mångfald av naturområden med varierade karaktärer, alltifrån kustlandskap med fina, vidsträckta stränder till mosaikartade, kuperade backlandskap.<sup>2</sup> Inom landskapet finns öppna produktionsfält som avgränsas av vägar, gårdar och övrig bebyggelse, grönskande dungar, bäckar och diken. Kraftledningar och vindkraftverk utgör väsentliga inslag i landskapsbilden.

Andra tydliga inslag i landskapsbilden utgörs av golfbanor och andra anläggningar samt sjöarna Krageholmssjön, Ellestadssjön samt Snogeholmssjön, som ligger 4-10 kilometer nordväst om gruppstationen. I området omkring Krageholmssjön finns flera olika naturtyper representerade, och är finns även vandringsleder. I Krageholmssjön ligger ön Lybeck som är ett naturreservat och utgör en viktig fågellokal.<sup>3</sup> Ellestadssjön är en kalkrik, grund slättsjö som omges av breda vassar. Omgivningarna utgörs i allt väsentligt av åkermark men även lövskog och ädellövskog. Fågellivet är mycket rikt.<sup>4</sup>

<sup>2</sup> Ystads kommun, 2012

<sup>3</sup> Ystads kommun, 2024

<sup>4</sup> Länsstyrelsen Skåne, 2012

I området omkring Snogeholmssjön finns strövområden med skiftande landskap med sjöar, sandiga hedar, öppna fälader, blöta alkärr, skir lövskog och mörk granskog. I detta område finns markerade vandringsleder och här går det även att fiska och paddla.<sup>5</sup>

Cirka 10 kilometer norr om gruppstationen återfinns Fyledalen som utgör ett markant inslag i landskapsbilden. Området omkring Fyleån består i vissa delar av branta, skogsklädda sluttningarna. Nere i dalens botten breder betesmarkerna ut sig med den stilla Fyleån i mitten. I området finns allt från bokklädda sluttningar till grodrika våtmarker. Vidare är området även intressant i geologisk avseende, med bland annat tydliga geologiska spår från bland annat kvartärtiden, där erosionsterasser, tappningsdalar och diabasgångar återfinns i området.

Ystad ligger cirka 2,5 kilometer söder om gruppstationen. Området är glesbebyggt och gårdarna är medelstora och jämt utspridda. Koncentrerad bebyggelse återfinns främst i Bjäresjö by, öster om gruppstationen, Bromma by nordöst om gruppstationen, samt samhället Hedeskoga som ligger söder om gruppstationen.

I närområdet till gruppstationen utgör Hedeskoga återvinningscentral och en grustäkt väsentliga inslag i landskapsbilden. Inom 2 kilometer från gruppstationen finns ytterligare tio vindkraftverk. Således ingår gruppstationen i den lokala landskapsbilden.

## 4.2. RIKSINTRESSEN

Ett område med särskilda värden kan uppmärksammas som vara av riksintresse. Riksintressen ska prioriteras i den fysiska planeringen och ska skyddas mot åtgärder som påtagligt kan skada dess värden. Det ska framgå av en kommuns översiktsplan hur riksintressenas värden ska tillgodoses. Riksintressen ska prioriteras i den fysiska planeringen och ska skyddas mot åtgärder som påtagligt kan skada dess värden. Det ska framgå av en kommuns översiktsplan hur riksintressenas värden ska tillgodoses.

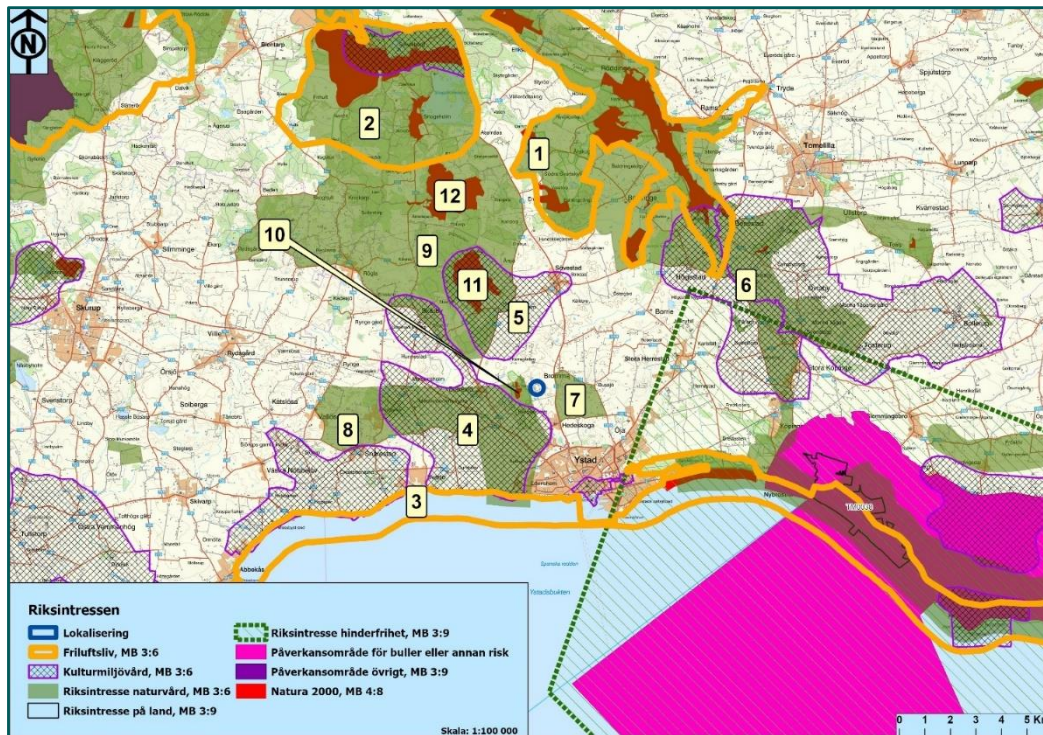
Riksintressen innefattas av miljöbalken, kap. 3 och 4 MB. Centrala myndigheter beslutar om anspråk på riksintressen enligt kap. 3 MB och riksdagen beslutar om riksintressen enligt kap. 4 MB. De områden som centrala myndigheter gör "anspråk" på utgörs oftast av mindre områden med ett specifikt värde. Riksintressen som regleras av 3 kap. MB kan vara både av bevarandekaraktär och utnyttjandekaraktär. Områden som riksdagen pekat ut utgör stora geografiska områden och kan betecknas som nationallandskap. Till skillnad från de riksintressen som pekats ut enligt 4 kap. MB så ska riksintressen som pekats ut enligt 3 kap. MB betraktas som anspråk. Ett riksintresseanspråk enligt 3 kap. är därför inte rättsverkande utan är en bedömning som gjorts av den myndighet som har pekat ut riksintresset.

Riksintressen kan vara av väsentlig omfattning och det är inte ovanligt att olika riksintressen överlappar varandra. Om ett område är av riksintresse för flera ändamål, måste en avvägning göras. I 3 kap. 10 § MB anges avvägning mellan olika riksintressen. Om ett område enligt 5-8 §§ MB är av riksintresse för flera oförenliga ändamål, skall företräde ges åt det eller de ändamål som på lämpligaste sätt främjar en långsiktig hushållning med marken, vattnet och den fysiska miljön i övrigt. Behövs området eller del av detta för en anläggning för totalförsvaret skall försvarsintresset ges företräde. Beslut med stöd av första stycket, enligt 3 kap. 10 § MB, får inte strida mot bestämmelserna i 4 kap. MB.

---

<sup>5</sup> Stiftelsen Skånska Landskap, 2024

Inga områden av riksintressen berörs direkt av planerade åtgärder. Inom 10 kilometer från gruppstationen finns riksintressen enligt 3 kap. § 6 MB, gällande friluftsliv. Dessa områden redovisas med numrering 1-3 i *Karta 3*. Område 1 avser Fyledalen som även utgör riksintresse för naturvård enligt 3 kap. § 6 MB. Fyledalen besitter särskilt goda förutsättningar för berikande upplevelser i natur- och/eller kulturmiljö. Även riksintresset för friluftsliv, Snogeholm-Sövde, område 2, i *Karta 3*, har särskilt goda förutsättningar för berikande upplevelser i natur- och/eller kulturmiljö. Cirka 3,5 kilometer söder om gruppstationen återfinns finns riksintresse för friluftslivet, område 3 i kartan, som sträcker sig längs med kusten, mellan Trelleborg och Simrishamn. Kuststräckan har särskilt goda förutsättningar för vattenknutna friluftsaktiviteter och därmed berikande upplevelser.



*Karta 3. Visar riksintressen omkring lokaliseringen.*

Riksintresse för kulturmiljövård, enligt 3 kap. 6 §, finns i närområdet till gruppstationen genom områdena 4 och 5, enligt *Karta 3*. Områdena präglas av vidsträckt slottlandskap omkring några slott med tillhörande medeltida bebyggelse, som även givit upphov till utpräglade odlingslandskap. Område 6, som ligger cirka 7 kilometer öster om gruppstationen, innefattas av riksintresse för kulturmiljövård, längs med Nybroån med förhistorisk bruks- och bosättningskontinuitet där framväxten av landskapet och bebyggelsen präglats av godsförvaltningen vid Högestads slott.

Områden 7-9, enligt *Karta 3*, utgörs av riksintresse för naturvård, enligt 3 kap. 6 § MB. Område 7, som ligger cirka 700 meter öster om gruppstationen, avser Bussjöområdet. Detta område är utpekad som riksintresse genom att området utgör en geomorfologiskt mycket rik och varierad del av det skånska backlandskapet. Området inkluderar både det storskaliga backlandskapet med hög relief och det småkuperade undulerande landskapet.

Området 8, som ligger väster om Hedeskoga återvinningscentral utgör riksintresset Bjärsjöholm-Marsvinsholmsområdet. Även detta område avser en geomorfologiskt mycket rik och varierad del av det skånska backlandskapet och är bland annat beläget över Alnarpsänkan, en förkastningsdal i berggrunden. Ett större område (9) några kilometer norr om gruppstationen utgörs av

riksintresset Snogeholms-Skårbyområdet. Detta område är ett morfologiskt värdefullt moränbacklandskap där Krageholmssjön bidrar med ett väsentligt inslag. Sjöområdet är en värdefull rast- och övervintringslokal för gäss och örn.

Några olika riksintressen för totalförsvaret återfinns några kilometer öst/sydöst om gruppstationen.

Natura 2000-områden utgör skyddade områden enligt 7 kap. MB, men även riksintresse enligt 4 kap. 8 § MB. Natura 2000 är ett EU-omfattande nätverk av skyddade områden som Europeiska kommissionen identifierat vara av intresse för gemenskapen enligt art- och habitatdirektiv 92/43/EEG som ämnar att bevara livsmiljöer samt vilda djur och växter. Flera Natura 2000-områden finns inom riksintressena för naturvård Snogeholms-Skårbyområdet samt Fyledalen. Väster om återvinningscentralen, cirka meter 600 ifrån gruppstationen finns ett mindre Natura 2000-område (10), Bjersjöholms ädellövskog. Området är utpekade enligt art- och habitatdirektivet (SCI). Inom området finns ädellövskog som består av en rik ädellövskog med bok, ek, alm samt av ask i de fuktigare partierna. Skogen har lång kontinuitet och har förr utnyttjats för bete och slåtter. En av Skånes äldsta bokskogar med gott om lågor och död ved finns inom området. Här finns en mycket värdefull svampflora och insektsfauna. Bjersjöholmsområdet är rankat som det nionde värdefullaste området i Skåne med avseende på rödlistade skogslevande arter. Ytterligare två områden, Krageholmssjön (11) och Ellestadssjön (12), är utpekade som Natura 2000-områden, enligt art- och habitatdirektivet (SCI). Områdena ligger cirka 4 respektive 7 kilometer nordväst om gruppstationen.

Av bevarandeplanerna för Krageholmssjön och Bjersjöholms ädellövskog framgår att de största hoten för områdenas naturtyper och Natura 2000-arter är kopplade till åtgärder som exploatering av mark, avverkningsåtgärder, ändrade hydrologiska förhållandena, igenväxning, spridning av invasiva arter, användning av bekämpnings-medel och kemikalier inom jordbruket, nedfall av luftföroreningar samt tillförsel av gödande ämnen.

Riksintresse för rörligt friluftsliv och turism, enligt 4 kap. § 2 MB, finns 3,5 kilometer norr om vindkraftverket. Området avser Romeleåsen och dess omgivning, ett större område med särskilt goda förutsättningar för rörligt friluftsliv genom vandring, promenader, skidåkning, båtfärder etcetera. Hela kusten längs med Ystad utgör riksintresse enligt 4 kap. § 4 MB, avseende högexploaterad kust.

Enligt *Karta 3*, finns det flera olika riksintressen som i vissa avseende överlappar varandra. Förnybar energiproduktion, genom vindkraft, är en del av den pågående markanvändning i området. Bolaget bedömer att verksamhet med vindkraft, inom lokaliseringen, är förenligt med gällande riksintressen.

### **4.3. KOMMUNAL PLANERING**

Kommunen ska ha en aktuell översiktsplan som avspeglar intentionerna för användning av mark och vatten. Planen ska återge den politiska majoritetens uppfattning och beslutas av kommunfullmäktige. Översiktsplanen är inte bindande men ska ge vägledning för beslut om hur mark- och vattenområden ska användas och hur den byggda miljön ska användas, utvecklas och bevaras.<sup>6</sup>

---

<sup>6</sup> Boverket, 2024

I översiktsplanen görs de viktigaste ställningstagandena om hur markanvändningen och bebyggelsestrukturen ska se ut på en övergripande nivå utifrån lämplighet och behov. Generellt gäller att planer och exporteringar bör ha stöd i översiktsplanen.<sup>7</sup>

Översiktsplanen för Ystads kommun antogs av Kommunfullmäktige 2021-06-17. Riksintressena som åskådliggörs i *Karta 3*, tydliggörs i översiktsplanen.

Kommunen har många äldre vindkraftverk med lägre effekt än moderna turbiner. Kommunen ställer sig positiv till generationsbyte, så kallad "repowering", av de äldre vindkraftverken. Ett generationsbyte skulle kunna mildra kommunens effektbehov genom att öka den lokala elproduktionen. De befintliga vindkraftverken finns i goda vindlägen, lokaliserade i grupp vilket sannolikt ger goda möjligheter för ett generationsbyte.<sup>8</sup>

Ystad kommun har en äldre vindkraftsplan, som emellertid inte är aktuell. Vid en eventuell förnyelse av vindkraftverken ska en prövning ske utifrån översiktsplanen. Bolaget bedömer att planerade åtgärder är förenliga med översiktsplanen samt med den fördjupade översiktsplanen för området, som antogs 2016.<sup>9</sup>

#### **4.4. SKYDDADE OMRÅDEN**

Med skyddade områden avses områden som uppbär skydd enligt 7 kap. MB. Dessa områden finns dokumenterade i det nationella naturvårdsregistret. Naturvårdsverket tillhandahåller tjänsten "Skyddad natur" där dessa områden finns dokumenterade och tillgängliga som GIS-underlag. Strandskydd och generellt biotopskydd finns inte dokumenterat i "Skyddad natur". Generellt biotopskydd omfattar bland annat småvatten och stenmurar i jordbruksmark, åkerholmar och alléer som är viktiga att bevara för den biologiska mångfalden. Inslag av sådan karaktär finns representerade i det omgivande landskapet.

I närområdet, enligt *Karta 4*, finns det tidigare beskrivna området, Bjersjöholms ädellövskog, som helhet skyddas genom naturreservat, samt i mindre delar även genom Natura 2000. Syftet med naturreservatet är att skydda och bevara ädellövskogen och dess miljöer, våtmarker samt rika förekomst av död ved och röstlistade arter.

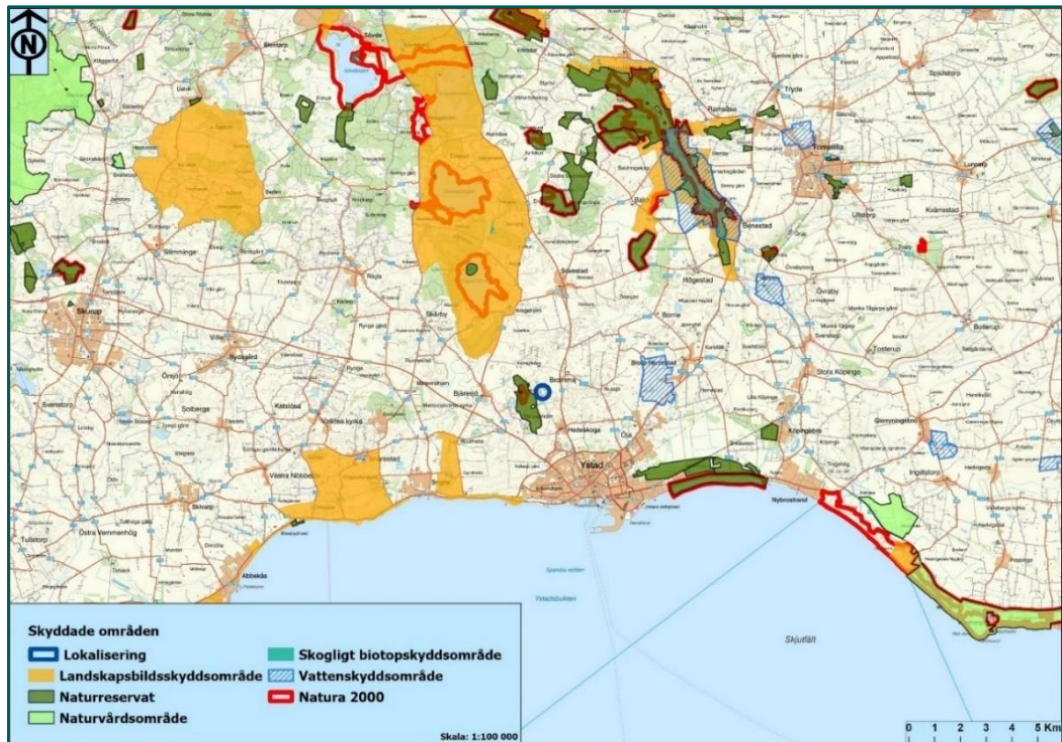
---

<sup>7</sup> Boverket, 2023

<sup>8</sup> Ystad kommun, 2021

<sup>9</sup> Ystad kommun, 2016



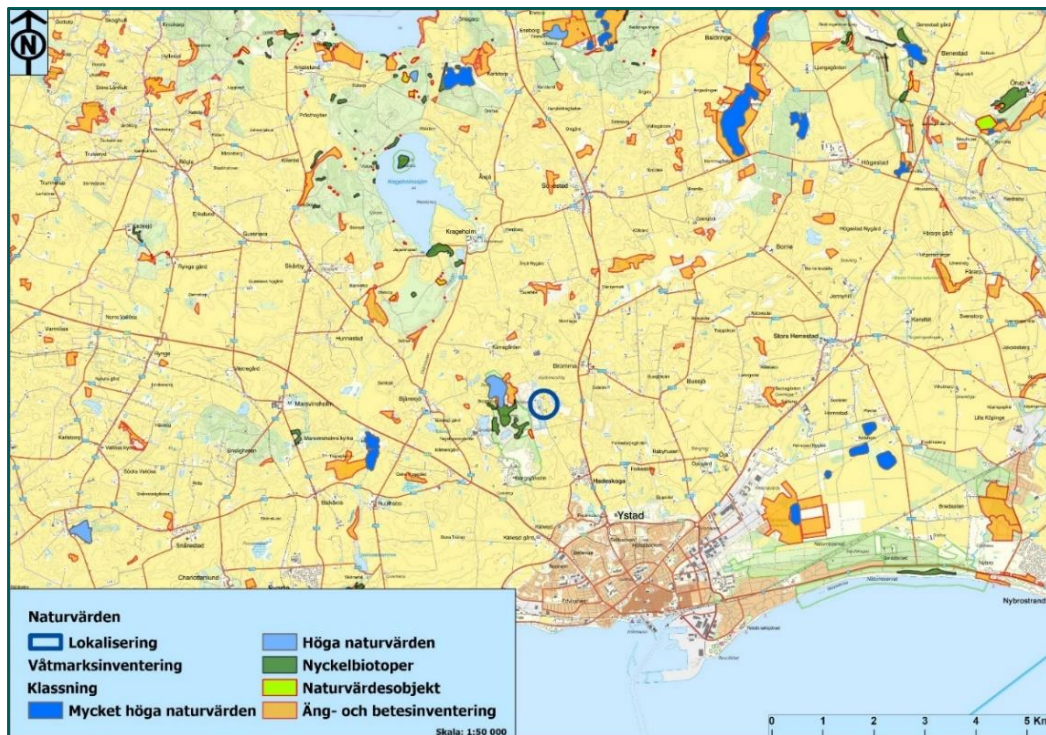


Karta 4. Visar skyddade områden omkring lokaliseringen.

Inom 5 kilometer från gruppstationen finns några skyddade områden som avser landskapsbildsskyddsområden, naturreservat samt vattenskyddsområde.

Bolaget bedömer att planerade åtgärder kan utföras utan att skada skyddade områden.

## 4.5. NATURMILJÖ



Karta 5. Visar naturvärden omkring lokaliseringen.

Inga inventeringar gällande naturvärden, naturtyper eller arter har genomförts i området. En sammanställning av tillgängligt underlag, från Länsstyrelsen, Naturvårdsverket med flera har utförts och redovisas i *Karta 5*. Inom området för Bjersjöholms ädellövskog, finns några nyckelbiotoper, ängs- och betesmark, naturvärdesobjekt samt våtmark med höga naturvärden. De flesta av naturvärdena i området utgörs av ädellövskogen, med gamla träd, död ved samt en rik insektsfauna.

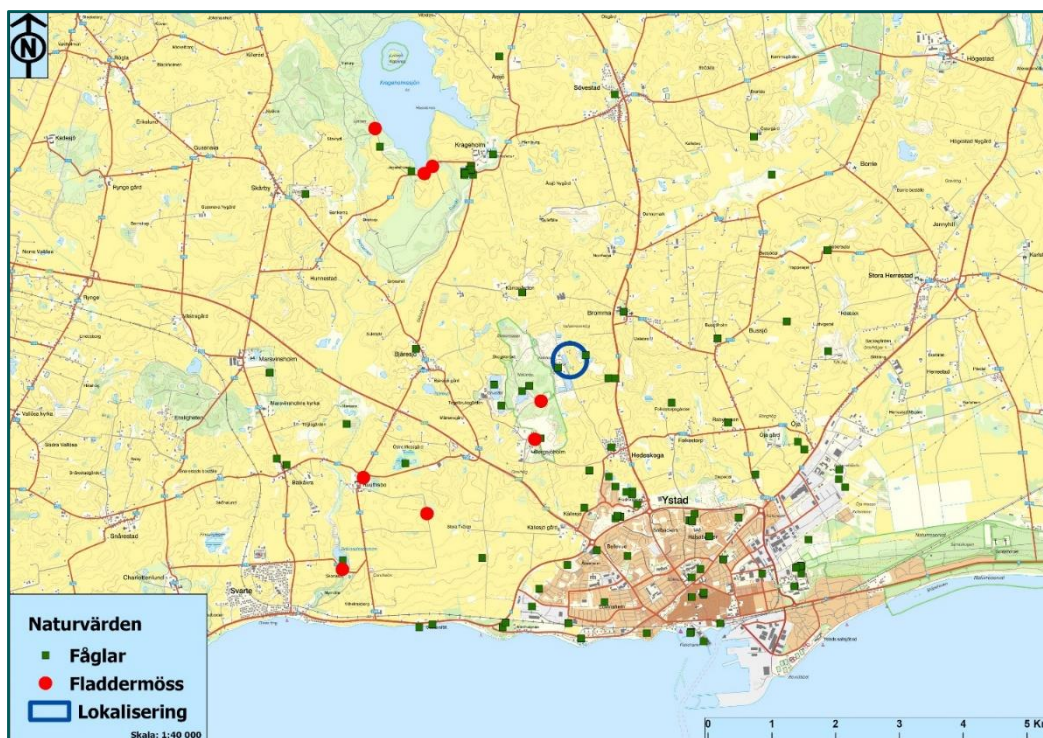
Bolaget bedömer att planerade åtgärder kan utföras utan att skada skyddade områden.

#### 4.6. FLORA OCH FAUNA

Landlevande däggdjur verkar vara ostörda av vindkraftverk i drift. Under byggtiden, förvaltning och drift kan viss störning ske främst genom den mänskliga närvaron vid vägbygge, underhåll och reparationer. Särskilt skyddade arter kan kräva särskild hänsyn. Då gruppstationen redan är etablerad så bedöms den potentiella påverkan på faunan härröra från driften av anläggningen. Det är framför allt fåglar och fladdermöss som riskeras att påverkas i driftsfasen.

Ornitologiska föreningen i Skåne har vid den tidigare prövningen av verksamheten uppgivit att området är acceptabel ur fågelsynpunkt.

En sökning i artportalen för observationer av fåglar och fladdermöss inom 5 kilometer från gruppstationen, under perioden 1998-2023, redovisas i *Karta 6*. Åtta förekomster med fladdermöss har dokumenterats i artportalen. Fladdermössarter som dokumenterats är dvärgpipistrell, nordfladdermus, större brunfladdermus, trollpipistrell samt vattenfladdermus. Nordfladdermus är rödlistad som nära hotad (NT). Övriga arter kategoriseras som livskraftiga. Två förekomster av fladdermöss har dokumenterats inom Bjersjöholms ädellövskog, som ligger väster om Hedeskoga återvinningscentral. I detta område har arterna dvärgpipistrell och nordfladdermus dokumenterats.



Karta 6. Visar förekomster av fåglar och fladdermöss inom 5 kilometer omkring lokaliseringspunkten.

Ett antal rovfåglar har dokumenterats: brun kärrhök, hornuggla, kattuggla, ormråk samt tornfalk. Hornuggla är rödlistad som när hotad (NT). Brunn kärrhök har dokumenterats vid återvinningscentralen samt inom Bjersjöholms ädellövskog. Även kattuggla, ormråk och tornfalk har dokumenterats inom Bjersjöholms ädellövskog. Hornuggla har inte dokumenterats i gruppstationens närområde.

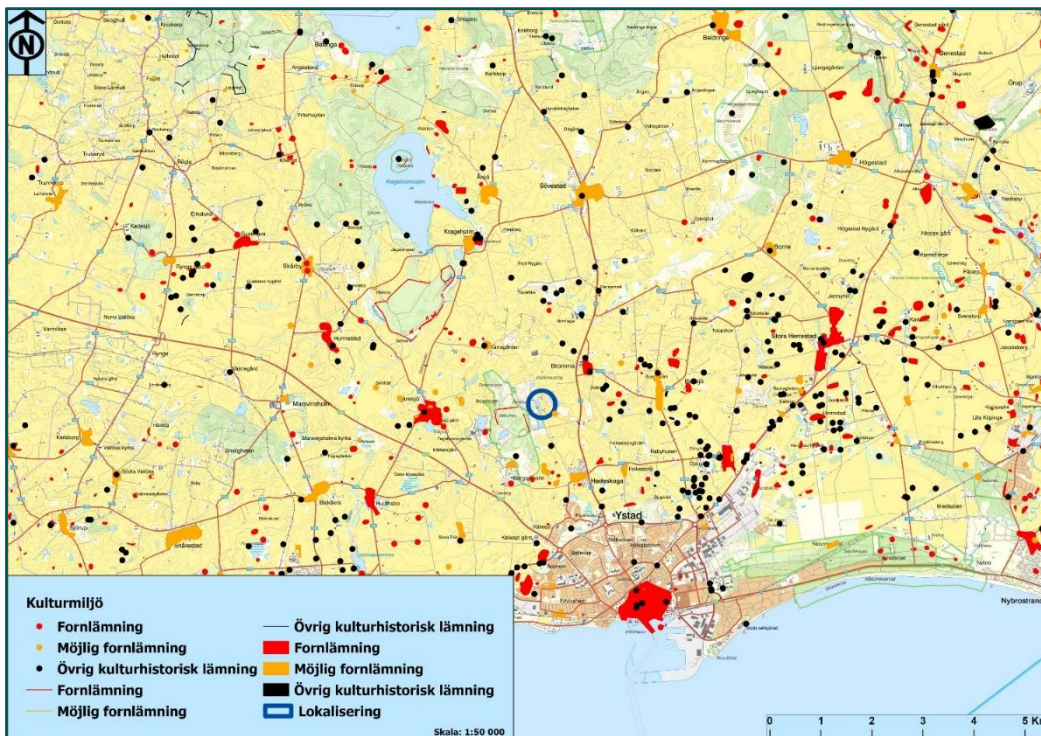
Några starkt hotade arter (EN) finns inom området 5 kilometer omkring gruppstationen. Inom Bjersjöholms ädellövskog finns dokumentation av tornseglare som är rödlistad som hotad art, starkt hotad (EN). Även backsvala och hussvala, rödlistade som hotade arter, sårbar (VU), finns inom Bjersjöholms ädellövskog.

Kända fågellokaler finns vid Krageholms- och Ellestadssjön. Hedeskoga återvinningscentral utgör en fågellokal med mängder av trutar, måsar och kråkfåglar året runt. Av särskilt intresse är den mängd glador som uppehåller sig i området. En skrattmåskoloni finns i Brommadammen, som ligger cirka 200 meter öster om gruppstationen. Här häckar också smådopping, gråhakedopping, gräsand, skedand, vigg, brunand samt rör- och sothöna.

Verksamhetsutövaren har inte noterat döda fåglar eller fladdermöss under den tid verksamheten ägt rum.

## 4.7. KULTURMILJÖ

Med kulturmiljö menas den av människan påverkade fysiska miljön som vittnar om historiska och geografiska sammanhang. Kulturmiljölagen (KML) ger bland annat skydd för ortnamn, fornlämningar och fornyfynd, byggnadsminnen och kyrkliga kulturminnen. I *Karta 7*, nedan, redovisas fornlämningar, möjliga fornlämningar samt övriga kulturhistoriska lämningar.



Karta 7. Visar fornlämningar, möjliga fornlämningar samt övriga kulturhistoriska lämningar.

Enligt Riksantikvarieämbetets Kulturmiljöregister, redovisas i *Karta 7*, finns några fornlämningar inom en radie av 1 000 meter från gruppstationen. Det finns emellertid inga fornlämningar inom

närområdet till gruppstationen. Inom Bjersjöholms ädellövskog, finns några fornlämningar som bildar ett hängnadssystem, som mestadels utgörs av stenmurar. Cirka 500 meter norr om gruppstationen finns även en fornlämning, Valdemarshög, som utgörs av en resthög, delvis överodlad.

Övriga kulturhistoriska lämningar, skyddas inte av Kulturmiljölagen. Det finns ett fåtal av sådana lämningar inom en radie av 1 000 meter från gruppstationen. Sammantaget så finns det inga fornlämningar eller övriga lämningar i närområdet för gruppstationen.

Gruppstationen ligger cirka 900 meter öster om Västra Nöbbelöv-Marsvinsholm-Bergsjöholm, som är ett omfattande kulturområde som ingår i Regionalt kulturmiljöprogram, för Skåne län.

Bolaget bedömer att planerade åtgärder kan utföras utan att skada kulturmiljön i området.

#### **4.8. FRILUFTSLIV**

Riksintresse för rörligt friluftsliv och turism, enligt 4 kap. § 2 MB, finns 3,5 kilometer norr om vindkraftverket. Området avser ett större område med särskilt goda förutsättningar för rörligt friluftsliv genom vandring, promenader, skidåkning, båtfärder etcetera. Ystads Sandskog, som ligger i östra delen av Ystad centrum, utgör naturskön fritidsanläggning med motionslingor, utegym samt spår för längdskidåkning och skridskoåkning. I anslutning till Krageholmssjön, Ellestadsjön och Fyledalen finns några större skogsområden med ett rikt växt- och djurliv. I norra delen av kommunen finns också flera av kommunens värdefulla ängs- och hagmarker med intressant flora och fauna.

Skåneleden är en vandringsled som löper genom det skånska natur- och kulturlandskapet. Leden är cirka 130 mil lång och berör 32 kommuner. Leden passerar Ellestadsjön, Krageholmssjön och vidare ner genom Bjäresjö, Hedeskoga och fram till Ystad, för att sedan fortsätta österut längs med kusten. Utöver Skåneleden så finns det flera andra leder inom kommunen. Längs med Ystads kust finns goda möjligheter till friluftsliv genom cykling, vandring, camping, paddling, fiske med mera.

Inom närområdet till gruppstationen finns inga särskilt goda förutsättningar för friluftsliv då marken utgörs av jordbruksmark samt återvinningscentral.

#### **4.9. ARELLA NÄRINGAR**

Till de areella näringar hänförs näringar som nyttjar biologiska resurser på land eller i vatten. Sedvanliga näringar i detta avseende utgörs av skogsbruk, jordbruk, jakt och fiske. Inom området är jordbruk den dominerande areella näringen.

#### **4.10. NÄRBOENDE**

När vindkraftverken är i drift uppkommer främst ett aerodynamiskt ljud som genereras då bladen roterar. Detta ljud kan upplevas som ett väsende eller svischande ljud. Ljudet kan beskrivas som ett bredbandigt brus, vanligen inom frekvensområdet 63-4000 Hz. Ljudnivån avtar med avståndet från vindkraftverket. Yttre omständigheter, väder och vind, påverkar hur ljudet breder ut sig i terrängen. Även typ av mark eller om det är vatten vid vindkraftverket påverkar hur mycket ljudet minskar med avståndet. Generellt dämpar marken ljudet betydligt effektivare än vatten.

Rörliga skuggor från vindkraftverk genereras när solen står lågt och det blåser så att rotorbladen står vinkelrätt mot solstrålarna. Rotorbladen "klipper av" solstrålarna och betraktaren uppfattar

detta som ett långsamt blinkande ljus. Dessa skuggor kan upplevas som störande för boende i närheten av vindkraftverken.

Koncentrerad bebyggelse återfinns främst i Bjäresjö by, 2 kilometer öster om gruppstationen, Bromma by, 1,3 kilometer nordöst om gruppstationen, samt samhället Hedeskoga som ligger 1,2 kilometer söder om gruppstationen.

Verksamhetsutövaren kommer att fortsatt efterleva gällande begränsningar för ljud och skuggutbredning. I nuvarande tillstånd gäller att ekvivalent ljudnivå inte får överstiga 40 dB(A) utomhus vid bostäder. Att verksamheten alltså håller sig inom 40 dB(A) kommer att säkerställas med ljudberäkningar. Den kumulativa effekten av närliggande vindkraftparker kommer att tas i beaktande, se *Karta 8*.

## 5. MILJÖKONSEKVENSER

### 5.1. ANDRA INTRESSEN

Etablering av vindkraft tar mark i anspråk för kranplatser, vägar och tillhörande infrastruktur. Detta kan leda till intressekonflikter med andra verksamheter. Intressekonflikter kan uppstå vid motstående uppfattningar avseende exploateringen eller bevarande av ett område. Anläggningen finns redan etablerad på platsen och den förlängda driften kommer inte medföra några nya väsentliga markingrepp eller anläggningsåtgärder.

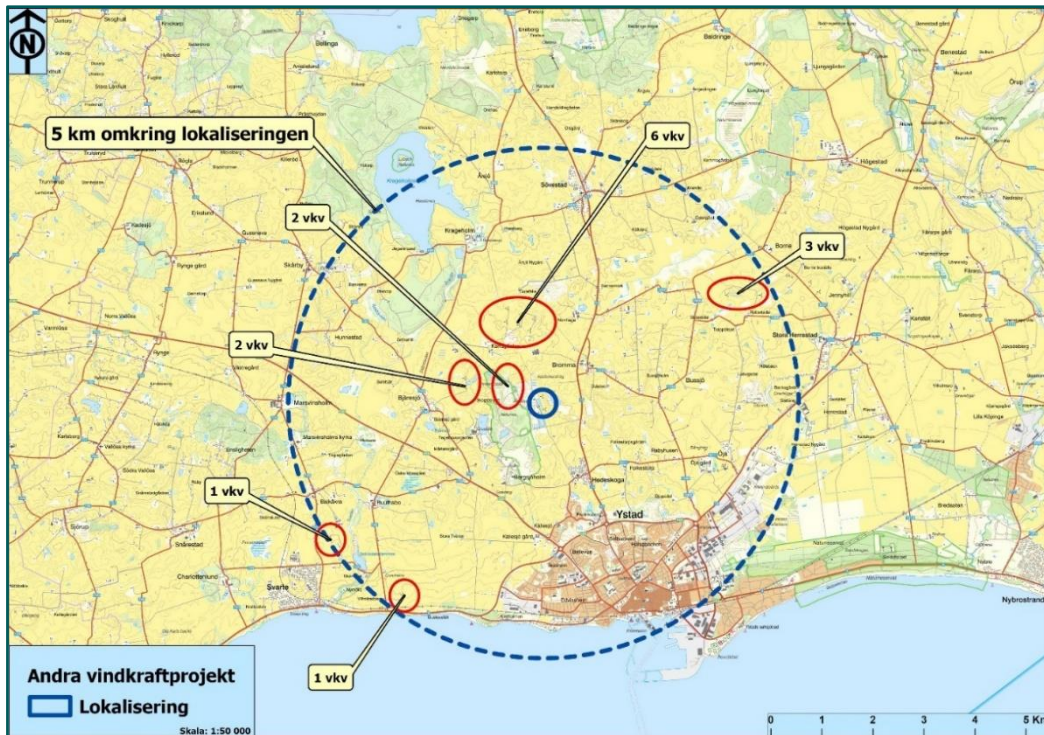
Vindkraftverk kan störa radio- och telekommunikationer och militära kommunikationer samt system för satellit och radiolänk. Även navigations- och landningshjälpmedel för luftfarten kan komma att störas. Remisser kommer därför att skickas till Försvarmakten, Transportstyrelsen, Trafikverket samt andra aktörer gällande radio- och telekommunikationer.

För närboende kan en etablering av vindkraft innebära olägenheter vad avser ljud, skuggor/reflexer, oro för djur/natur samt påverkan vid vistelse i närområdet. Vad avser natur- och kulturmiljön, så kommer lokala intresseföreningar att ges möjlighet att yttra sig vid samråd.

Samråd kommer att genomföras med Länsstyrelsen, kommunen och de enskilda som särskilt kan beröras.

### 5.2. ANDRA VINDKRAFTSPROJEKT

Inom Ystads kommun finns ett 30 tal vindkraftverk. Merparten av vindkraftverken är uppförda för 10-30 år sedan. Inom 5 kilometer från lokaliseringen finns sammanlagt 15 vindkraftverk, enligt *Karta 8*. De uppförda vindkraftverken utgörs av äldre vindkraftverken och överstiger inte totalhöjden 100 meter. I utredningsarbetet, gällande planerade åtgärder, så kommer kumulativa effekter beaktas och analyseras. Detta gäller främst konsekvenser avseende ljud och skuggor.



Karta 8. Visar andra vindkraftverk i området 5 kilometer omkring lokaliseringen.

## 6. PLANERING OCH TIDPLAN

Den pågående verksamheten har tillstånd enligt 9 kap. MB. En miljökonsekvensbeskrivning (MKB) ska tas fram för den nya ansökan för tillstånd. MKB:n kommer att innehålla en beskrivning av projektets lokalisering, omfattning, utformning, alternativa lokaliseringar och utformningar, förväntade miljöeffekter, nollalternativ, försiktighetsmått och skyddsåtgärder samt kontroll och uppföljning av verksamheten.

Samråd avseende MKB:ns omfattning och inriktning planeras med Länsstyrelsen, kommunen och de enskilda som särskilt kan beröras, företag samt organisationer. Ansökan enligt MB med tillhörande MKB lämnas till Länsstyrelsens miljöprövningsdelegation, för prövning vad gäller miljötillstånd.

Utöver ljud- och skuggberäkningar planeras studier och inventeringar av fladdermöss och rovfåglar.

AKTIVITET	NÄR
Samrådsförfarande	2024 Q2-Q3
Färdigställande av ansökan	2024 Q4
Tillståndsgivning	2025

## LITTERATUR OCH LÄNKAR

Boverket, *Översiktsplanen*, 2024.

[<https://www.boverket.se/sv/PBL-kunskapsbanken/planering/oversiktsplan/oversiktsplanen/>]

Hämtad: 2024-04-26

Boverket, *Lämplig mark- och vattenanvändning*, 2023.

[<https://www.boverket.se/sv/PBL-kunskapsbanken/planering/detaljplan/lamplighetsbedomning/>]

Hämtad: 2024-04-26

Länsstyrelsen Skåne, *Fyledalen*, 2024.

[<https://www.lansstyrelsen.se/skane/besoksmal/naturreservat/sjober-tomelilla-ystad/fyledalen.html?sv.target=12.382c024b1800285d5863a89a&sv.12.382c024b1800285d5863a89a.route=/&searchString=&counties=&municipalities=&reserveTypes=&natureTypes=&accessibility=&facilities=&sort=none>]

Hämtad: 2024-04-26

Länsstyrelsen i Skåne, *Ellestadssjön*, 2012.

[<https://www.lansstyrelsen.se/download/18.276e13411636c95dd938194/1526996945079/Ellestadssj%C3%B6n.pdf>]

Hämtad: 2024-04-26

Sandgren, A., & Nilsson, J., 2021, *Emissionsfaktor för nordisk elmix med hänsyn till import och export*, IVL Svenska Miljöinstitutet, 2021.

[<https://naturvardsverket.diva-portal.org/smash/get/diva2:1540012/FULLTEXT01.pdf>]

Hämtad 2024-04-26

Ystads kommun, *Naturområden*, 2024.

[<https://www.ystad.se/fritid/natur-och-friluftsliv/>]

Hämtad: 2024-04-26

Ystads kommun, *Översiktsplan Kommunen Ystad 2030*, 2021.

[<https://www.ystad.se/kommunen2030>]

Hämtad: 2024-04-26

Ystads kommun, *FÖP Ystad - Fördjupad översiktsplan för Ystad*, 2016.

[[https://ystad.se/bygg-miljo/?\\_gl=1\\*1yumied\\*\\_ga\\*MjA0MzgxOTcxNC4xNzE3NDIzMTUw\\*\\_up\\*MQ..\\*\\_ga\\_1FQ6EBHVV4\\*MTcxNzQyMzE1MC4xLjAuMTcxNzQyMzE1MC4wLjAuMA..](https://ystad.se/bygg-miljo/?_gl=1*1yumied*_ga*MjA0MzgxOTcxNC4xNzE3NDIzMTUw*_up*MQ..*_ga_1FQ6EBHVV4*MTcxNzQyMzE1MC4xLjAuMTcxNzQyMzE1MC4wLjAuMA..)]

Hämtad: 2024-06-03

Ystads kommun, *Naturvårdsprogram för Ystads kommun*, 2012.

[<https://www.ystad.se/globalassets/dokument/sam/planavdelningen/naturvardsprogram---antaget-av-kommunfullmaktige-2012-08-16.pdf>]

Hämtad: 2024-04-26

# FÖRTECKNING ÖVER BILAGOR

Bilaga 1 - Kartbilaga, karta 1-8